



Sector Pesca y Acuicultura

Waleska Donoso

Corporates – Fitch Ratings

Miércoles 18 de agosto, 2010



Agenda

- 1. Sector Pesca y Acuicultura en Chile**
- 2. Evolución Desembarques Pesqueros**
- 3. Cuotas de Captura y LMCA 2010**
- 4. Evolución Reciente Exportaciones**
- 5. Harina de Pescado**
- 6. Salmonicultura**
- 7. Perspectivas**



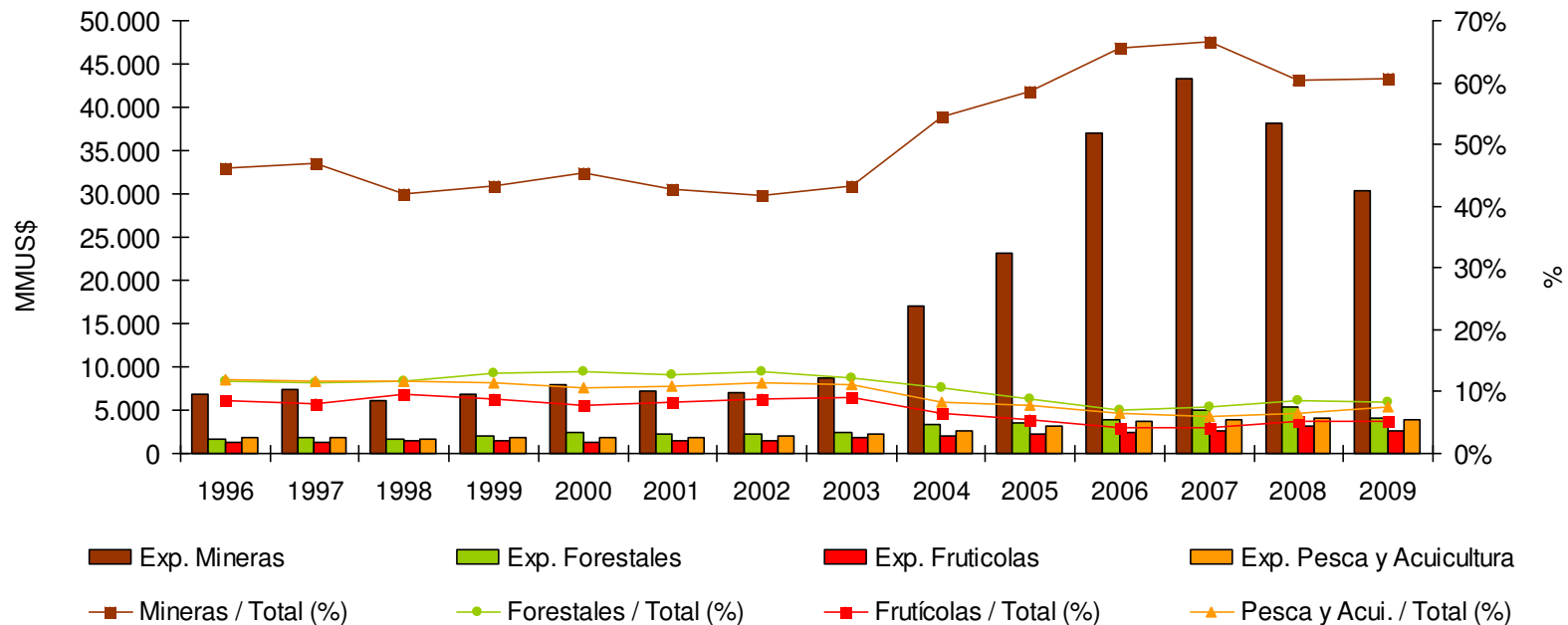
1. Sector Pesca y Acuicultura en Chile

- Importancia del Sector en la Economía Nacional



Importancia del Sector en la Economía Nacional

- Tercer Sector Exportador: después de envíos mineros y forestales.
- 2009: representó un 7,4% de las exportaciones totales del país (6,5% en 2008).
- Se espera una caída en la importancia del sector en 2010 y 2011, derivada de los menores niveles de exportación de la industria del salmón y pesca extractiva.



Fuente: BCHC y SalmonChile



2. Desembarques Pesqueros

- Evolución Desembarques Totales
- Evolución Capturas Pelágicas
- Evolución Cosechas en Cultivo



Desembarques Pesqueros en Chile

Desembarques Ene – May 2010:

Total: 2,2 millones toneladas (-17%)

Distribución por Sector:

88% Extractivo (-15%)

12% Cultivos (-27%)

> Pelágicos Ene – Jun 2010:

Total 1,5 millones de toneladas (-22%)

62% Desembarques Totales

24% Jurel (caída de 42%)

34% Anchoveta (caída de 9%)

29% Sardina Común (caída de 26%)

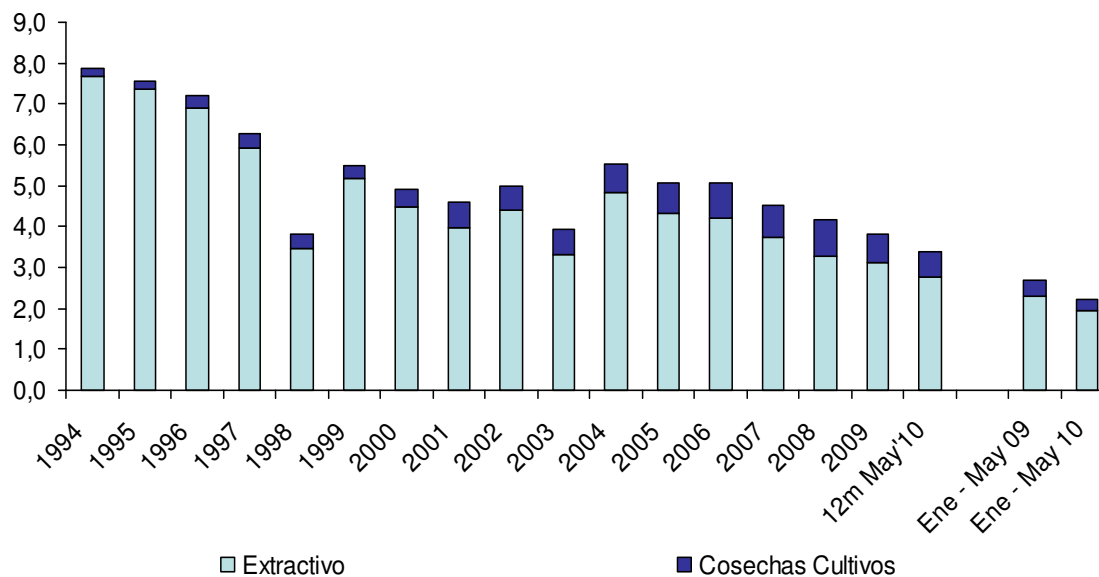
> Cosechas Cultivos Ene – May 2010:

Total 277 mil toneladas (-27%)

37% Salmón y Trucha (caída de 60%)

59% Choritos (aumento de 49%)

Evolución Desembarques
(Millones de Ton)



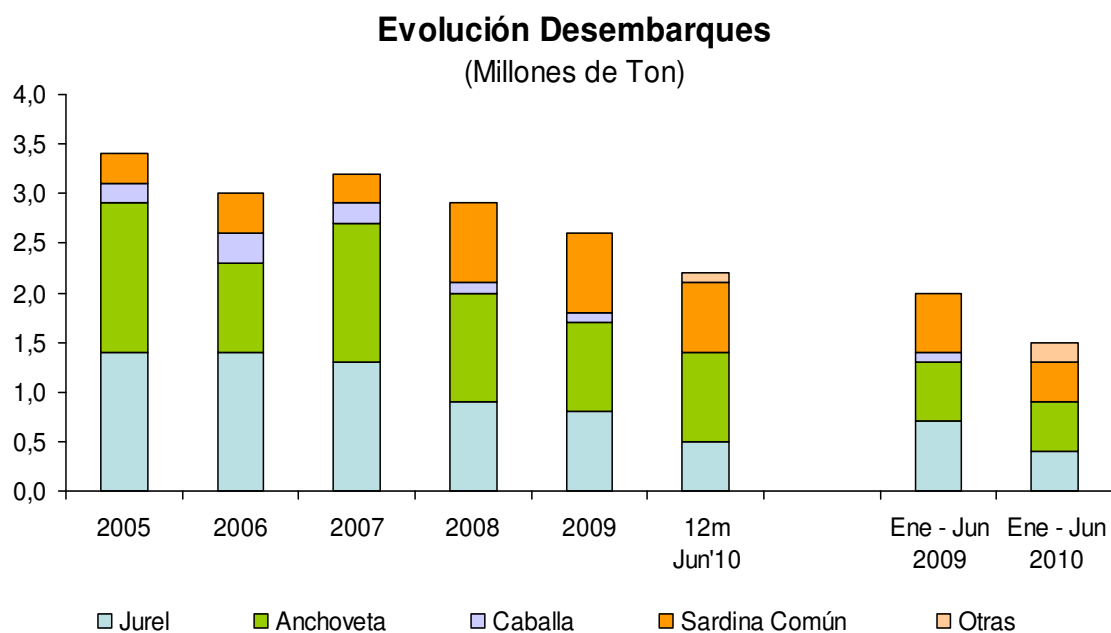
Fuente: Subpesca



Evolución Capturas Pelágicas

Entre 2005 y 12m Jun'10:

- > Desembarques pelágicos totales han alcanzado una caída anual promedio de 7,5%.
- > Jurel y anchoveta especies más afectadas, con una caída de 16,2% y 5,6%, respectivamente.
- > Por el contrario, capturas de sardina común muestran un alza de 36,6% anual promedio.

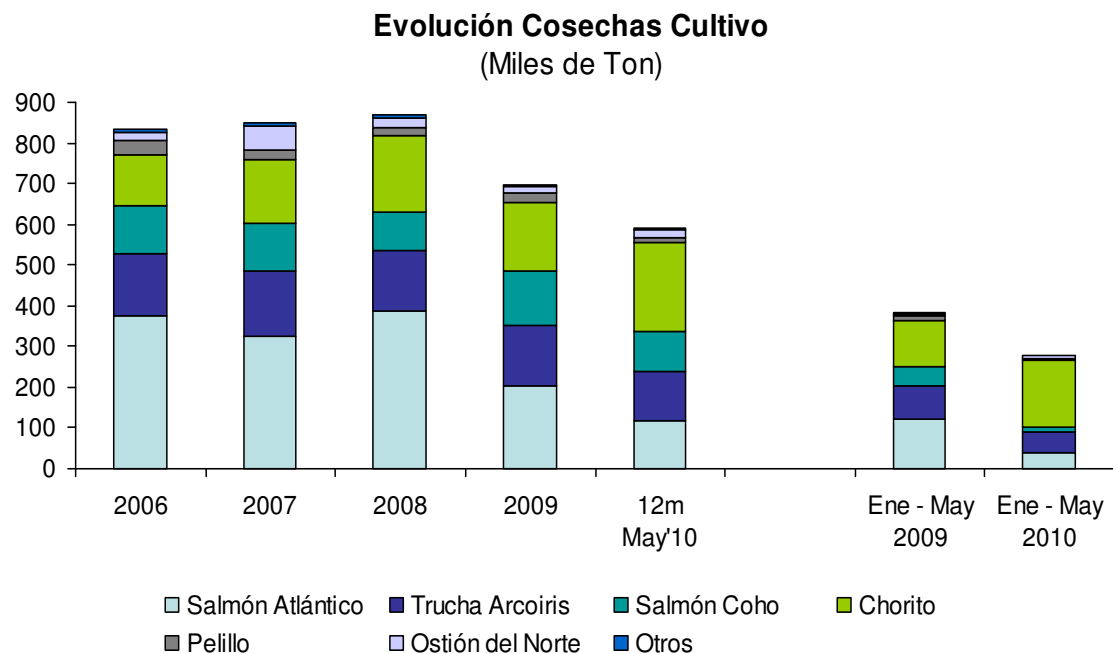


Fuente: Subpesca



Evolución Cosechas en Cultivo

- > 2008: Fruto del virus ISA, cosechas adelantadas de salmón atlántico (+19%)
- > 2009: Estragos generados por el virus ISA se traducen en una caída de 48% en las cosechas de dicha especie, en parte compensada por salmón coho (+44%).
- > Ene – May 2010: cosechas de salmón atlántico inferiores en 69%, recuperación en cosechas de chorito (+49%).



Fuente: Subpesca



3. Cuotas Globales de Captura y LMCA

- Evolución Cuotas Globales de Captura
- LMCA Anchoqueta 2010
- LMCA Jurel 2010



Cuotas Globales de Captura 2007 - 2010

Miles de toneladas	Unidad de Pesquería	Cuota 2007	Cuota 2008	Cuota 2009	Cuota 2010	Var. % 2010/2009
Jurel	XV - X Regiones	1.600	1.600	1.400	1.300	-7,1%
Anchoveta y Sardina Española	XV, I y II Regiones	1.270	1.270	1.270	1.270	0,0%
Anchoveta	V - X Región	288	385	272	283	4,1%
Anchoveta	III - IV Regiones	106	106	106	106	0,0%
Sardina Común	V - X Región	280	262	605	605	0,0%
Merluza de Cola	V - XII Regiones	154	154	154	154	0,0%
Merluza Común	IV - 41°28,6' LS	62	55	55	55	0,0%
Merluza del Sur	41°28,6' - extremo sur	29	28	27	26	-3,7%
Merluza de tres Aletas	41°28,6' - extremo sur	28	28	27	27	0,0%
Otros		28	30	44	43	-2,5%
Total Cuota Global		3.845	3.918	3.960	3.869	-2,3%

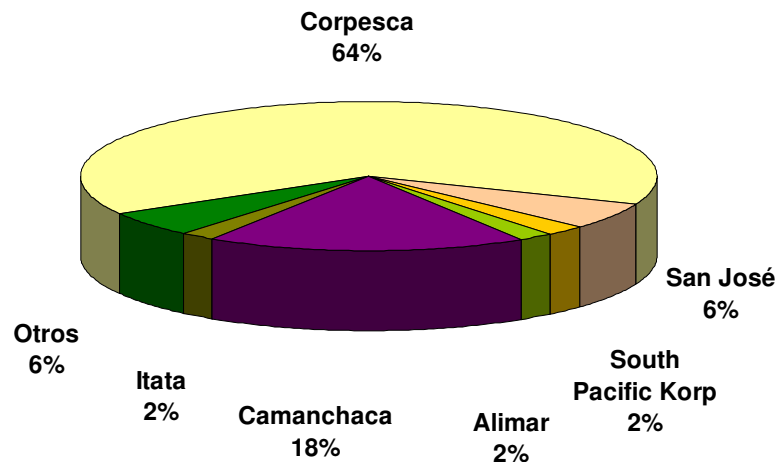
Fuente: Subpesca



LMCA 2010: Anchoqueta

- > Para 2010, la Cuota Global de Captura asignada al sector extractivo industrial sobre la anchoqueta totaliza 1.265.327 toneladas a lo largo del país y se encuentra distribuida entre 24 armadores, concentrando los 2 principales el 82,6% de dicha cuota

LMCA Anchoqueta 2010



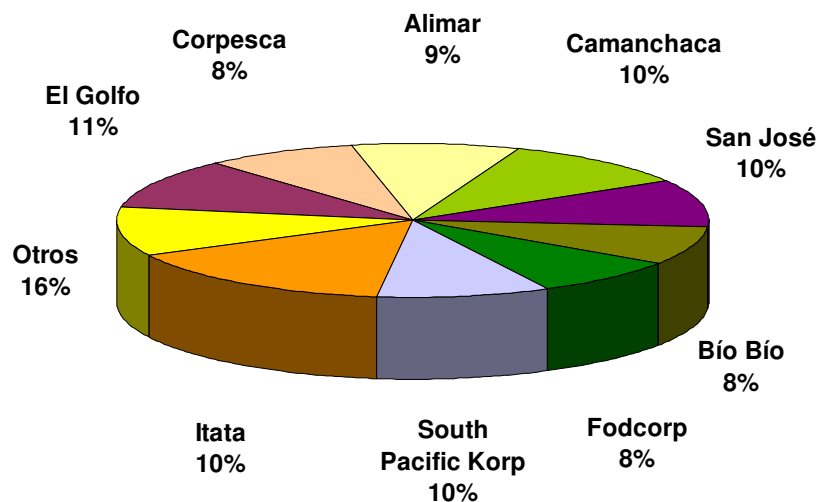
Fuente: Elaboración propia en base a Decretos Exentos del Ministerio de Economía Fomento y Reconstrucción publicados en Subpesca



LMCA 2010: Jurel

- > Para 2010, la Cuota Global de Captura asignada al sector extractivo industrial sobre el Jurel totaliza 1.203.449 toneladas a lo largo del país y se encuentra distribuida entre 32 armadores, concentrando los 10 principales el 88,6% de dicha cuota.

LMCA Jurel 2010



Fuente: Elaboración propia en base a Decretos Exentos del Ministerio de Economía Fomento y Reconstrucción publicados en Subpesca



4. Evolución Reciente Exportaciones

- Evolución Exportaciones del Sector
- Exportaciones 2009
- Salmonicultura y Harina de Pescado



Exportaciones del Sector Pesca y Acuicultura

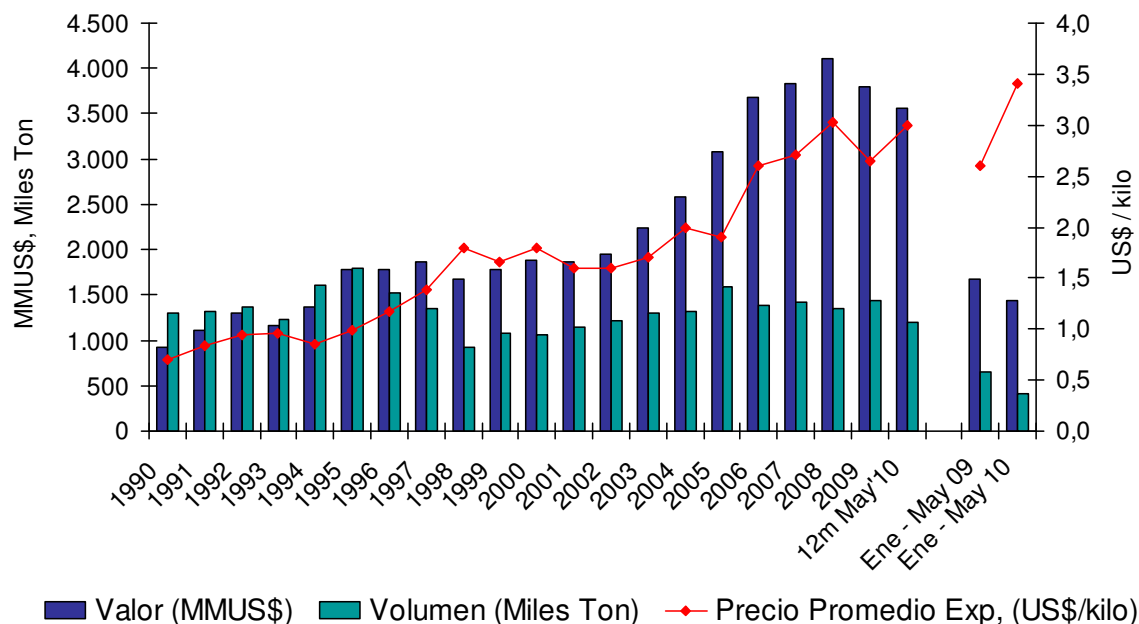
- > Crecimiento anual promedio de 17% en exportaciones valoradas durante 2003 y 2006.
- > Crecimiento más moderado en 2007 (+3,9%) y 2008 (+7,4%).
- > Ajuste en precios afectó envíos en 2009, con una caída de 7,6%, la primera desde 1998.
- > Volumen exportado durante 2010 se ha visto afectado por salmonicultura junto a menores capturas y producción tras terremoto y tsunami. Compensan mejores precios de los envíos.

Exportaciones Ene – May 2010:

US\$3,4 / kilo (+33%)

419 mil ton (-36%)

MMUS\$1.430 (-14%)



Fuente: Subpesca



Evolución Reciente Exportaciones Ene – May 2010

- > **Distribución en Volumen:**
 - 56% Sector Extractivo
 - 44% Sector Acuícola
 - > **Distribución en Valor:**
 - 33% Sector Extractivo
 - 67% Sector Acuícola
 - > **Relación de Precios:**
 - 1:2,6
- “ Mayor valor agregado de cultivos permite vía precios a dicho subsector liderar las exportaciones valoradas del sector Pesca y Acuicultura”. Ene – May 2010, la salmonicultura representó el 85% de los envíos acuícolas”*
- “Por su parte la harina de pescado generó el 31% de los retornos de la pesca extractiva, seguido por el jurel con 11%”*

	Sector Acuícola			Sector Extractivo		
	Ene – May 2009	Ene – May 2010	Var %	Ene – May 2009	Ene – May 2010	Var %
Valor (MMUS\$)	1.108	961	-13,3%	562	468	-16,6%
Volumen (miles ton)	259	184	-29,0%	393	235	-40,3%
Precio Prom. (US\$/kilo)	4,3	5,2	22,1%	1,4	2,0	39,6%

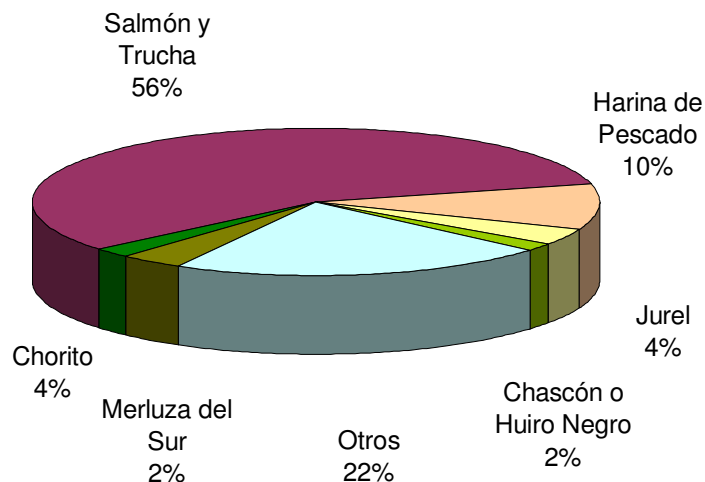
Fuente: Subpesca



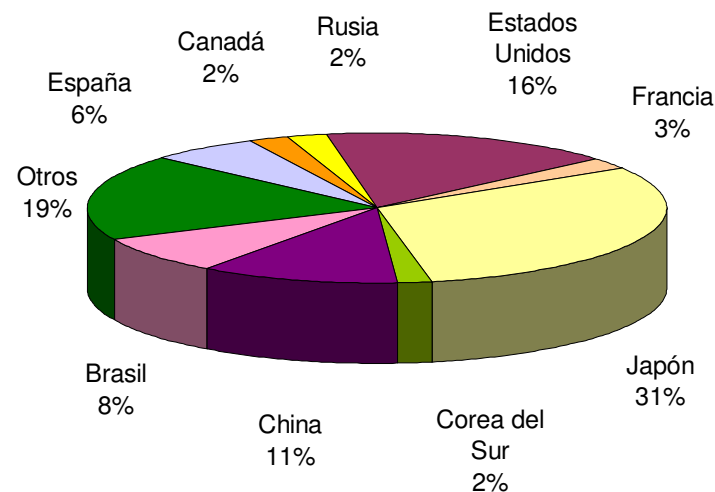
Evolución Reciente Exportaciones Ene – May 2010

“Envíos diversificados en cuanto a número de productos (119 tipos de recursos exportados en primeros cinco meses de 2010) y mercados de destino (103 países en igual periodo). En términos de valor, altamente concentrados”

Principales Productos
(Total MMUS\$1.430)



Principales Mercados
(Total MMUS\$1.430)



Fuente: Subpesca



Principales Exportadores

- > Altos niveles de concentración: diez principales empresas explicaron en 2009 el 40% de los retornos, con una caída respecto al 46% que las mismas empresas representaron en 2008.
- > Los principales actores se encuentran ligados a la salmonicultura, mientras que las compañías que participan en la pesca extractiva y que se mantienen dentro de los diez primeros lugares del *ranking* corresponden a importantes productoras de harina y aceite de pescado (Corpesca) y a aquellas que han diversificado sus actividades potenciando además el negocio de valor agregado (Pesquera Camanchaca, Pesquera El Golfo y Pesquera San José).
- > El *ranking* de exportadores ha presentado cambios desde 2008, considerando que las pérdidas de biomasa generadas por el virus ISA han afectado en grados distintos a las empresas del sector salmonero, lo que además en 2009 permitió recuperar posiciones a las empresas que desarrollan su negocio en torno a la pesca extractiva.
- > Durante los primeros cinco meses de 2010, algunas empresas relacionadas a la pesca extractiva han visto fuertemente deteriorados sus niveles de producción y exportación fruto de los daños generados por el terremoto y tsunami sobre embarcaciones, habiéndose reducido las capturas disponibles para su procesamiento, mientras que además se registran plantas no aptas para operar.



Principales Exportadores Ene – May 2010

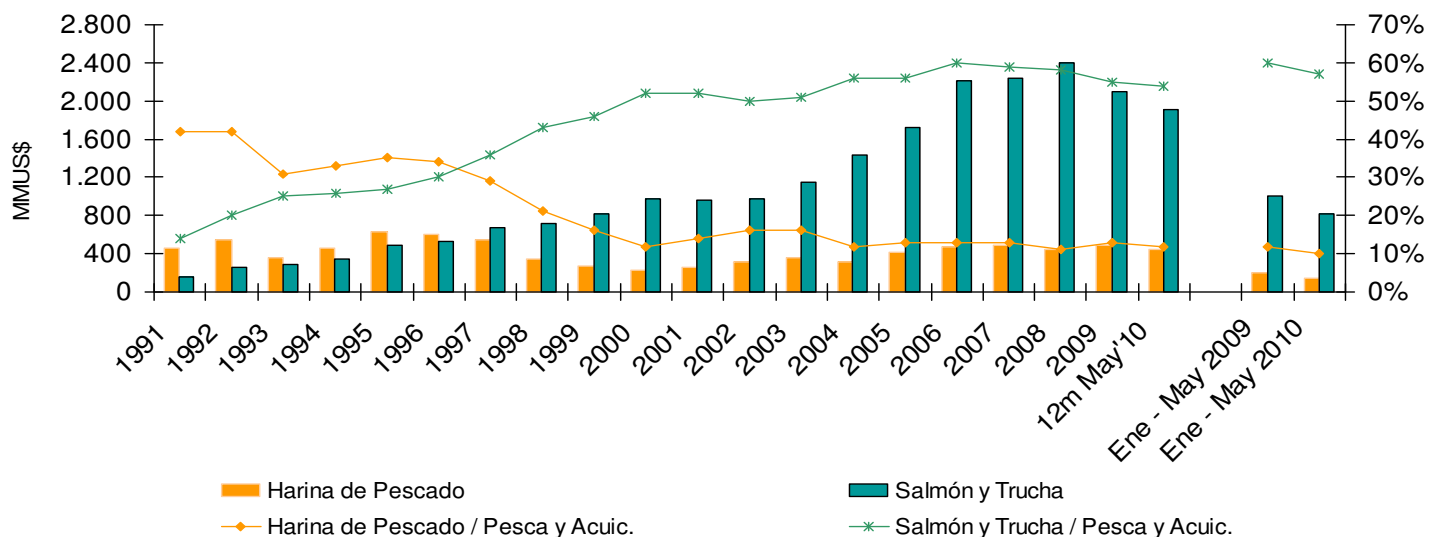
Ranking	Empresa	2009	Part. %	Ene – May 2010	Part. %
1º	Empresas AquaChile S.A.	255	6,7%	102	7,1%
2º	Cía. Pesquera Camanchaca S.A.	249	6,6%	104	7,3%
3º	Mainstream Chile S.A.	173	4,6%	64	4,5%
4º	Marine Harvest Chile S.A.	144	3,8%	22	1,5%
5º	Corpesca S.A.	142	3,7%	61	4,3%
6º	Pesquera Los Fiordos S.A.	130	3,4%	37	2,6%
7º	Pesquera El Golfo S.A.	124	3,3%	29	2,0%
8º	Multiexport Foods S.A.	121	3,2%	64	4,5%
9º	Salmones Antártica S.A.	99	2,6%	43	3,0%
10º	Pesquera San José S.A.	94	2,5%	24	1,7%
	Otros	2.268	59,7%	879	61,4%
	Total	3.798	100,0%	1.430	100,0%

Fuente: Elaboración propia en base a cifras publicadas por SalmonChile y Prochile



Salmonicultura y Harina de Pescado

“En conjunto representan en torno a un 70% del monto total embarcado por el Sector Pesca y Acuicultura y un 5% de las exportaciones totales del país”



Salmón y Trucha

→ 3,9 % de las exportaciones nacionales en promedio durante 2005 - 2009

→ 3,1% en periodo Ene - May 2010

Harina de Pescado

→ 0,9% de las exportaciones nacionales en promedio durante 2005 - 2009

→ 0,6% en periodo Ene - May 2010

Fuente: Subpesca y BCCH



5. Harina de Pescado

- Características Generales del Sector
- Evolución Reciente Exportaciones



Ventajas y Riesgos del Sector

> **Ventajas Para el Desarrollo del Sector en Chile**

- Condiciones naturales de la zona norte del país.
- Existencia de corrientes marinas: enriquece nutrientes, abundan recursos renovables.
- Concentración de especies pelágicas: jurel y anchoveta.

> **Riesgos del Sector**

- Disponibilidad de recursos pesqueros: tendencia creciente de escasez desde 80'.
- Cambios ambientales: afectan reproductividad y hábitat natural de los peces.
 - Corriente del Niño y la Niña: cambio en temperaturas causa migración de peces

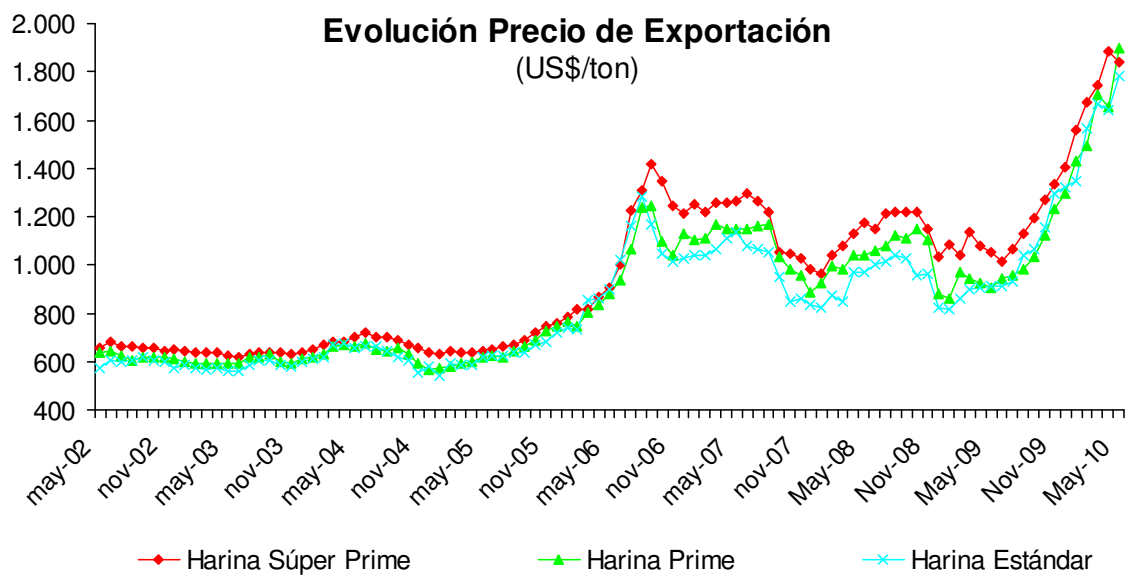
> **Posición de Chile a nivel Mundial**

- 2º país productor luego de Perú:
 - Perú: aprox. 30% de la producción mundial.
 - Chile: aprox. 15% de la producción mundial.



Evolución Precio Internacional H°P

- > **Precios Históricamente Determinados por:**
 - Factores climáticos: afectan disponibilidad de anchoveta y jurel.
 - Nivel de producción de Perú y Chile: Perú cuenta desde abril de 2009 con LMCA
 - Demanda de China y Japón.
 - Precio de la Soya: planta leguminosa sustituto de la harina de pescado.
- > Menor oferta chilena y recuperación de la demanda han elevado sustancialmente los precios desde fines de 2009

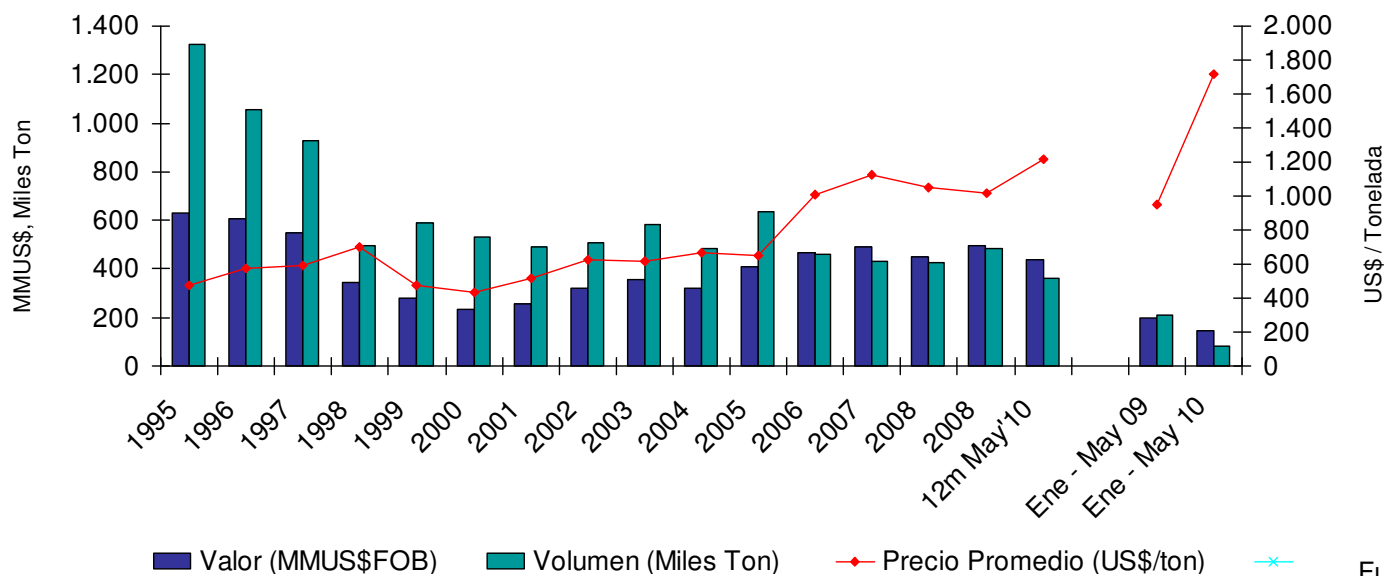


Fuente: Subpesca



Evolución General Exportaciones H°P

- Tercer sector más importante de la economía en la década de los 80'.
- Exportaciones US\$465 millones en 1993; US\$440 millones en 12m May'10.
- Decreciente participación en resultados de la industria pesquera (42% → 12%).
- Precios históricamente altos desde último trimestre de 2009.
- Volúmenes embarcados en 2010 fuertemente afectados por menores desembarques y daños generados por el terremoto y tsunami en embarcaciones y plantas productivas.



Fuente: Subpesca

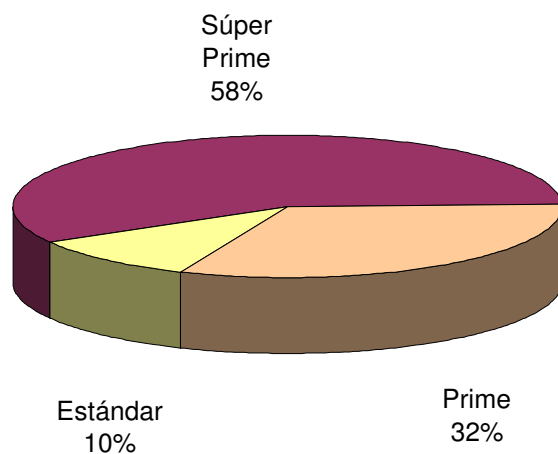


Evolución Reciente Exportaciones H°P

	Ene – May 2009	Ene – May 2010	Var %
Valor (MMUS\$)	198	144	-27%
Volumen (miles ton)	208	84	-60%
Precio Prom. (US\$/ton)	948	1.716	81%

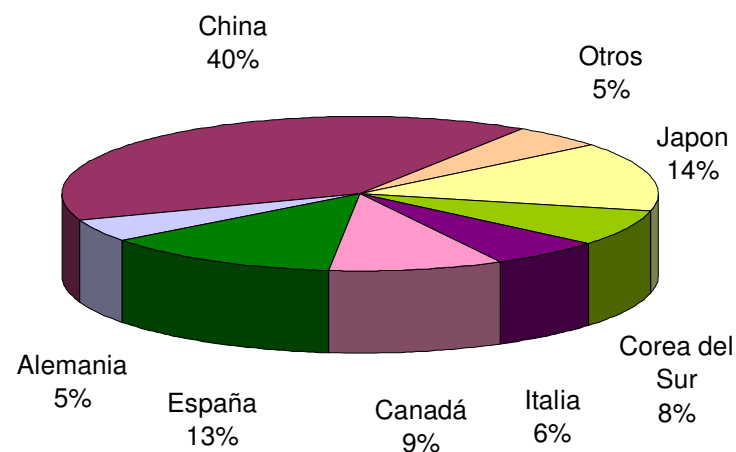
Principales Variedades

(Total MMUS\$144)



Principales Mercados

(Total MMUS\$144)



Fuente: Subpesca



6. Sector Salmonicultor

- Características Generales del Sector
- Situación Sanitaria Actual en torno al Virus ISA
- Evolución Reciente Exportaciones Chilenas



Ventajas y Riesgos Presentes en el Cultivo

> **Ventajas para el Desarrollo del Sector en Chile**

- Condiciones naturales del sur del país, se traducen en una mayor velocidad de crecimiento y menor costo de producción:
 - Luminosidad Solar y Propiedades de las Aguas: temperatura y oxigenación
 - Conformación geográfica: cultivo protegido, mejor ambientación de especies
- Estacionalidad inversa respecto a productores del hemisferio norte.

> **Riesgos Presentes en el Cultivo**

- Problemas Fitosanitarios: parásitos y virus, afectan tasas de mortalidad y costos de la cosecha.
- Pérdidas de Biomasa: sistemas de fondeo; ataques de lobos marinos.
- Riesgo Ambiental: “*bloom de algas*”.

> **Posición de Chile a nivel Mundial**

- 2º país productor luego de Noruega:

Noruega: 44% de la producción mundial en 2008.

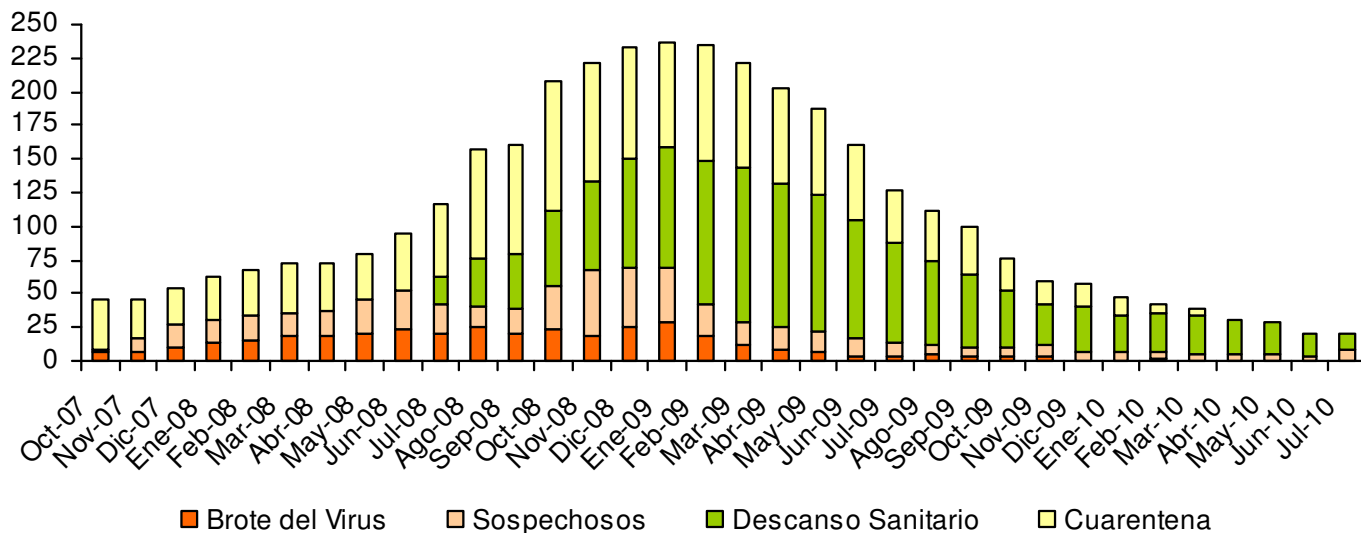
Chile: 35% de la producción mundial en 2008, caída entre 2009 y 2011.



Catastro de Centros Infectados con ISA

- En 2009, la industria salmonera terminó con 174 centros de cultivo operativos, una fuerte baja frente a los 298 centros de 2008 y 344 centros de 2007.
- Al 23 de julio de 2010, las cifras publicadas por el Sernapesca indican que no existían centros de cultivo con brote de ISA, mientras que se contabilizaban ocho centros sospechosos, 12 centros en estado de descanso sanitario y ningún centro en riesgo.

Evolución Centros de Cultivo Asociados al Virus ISA

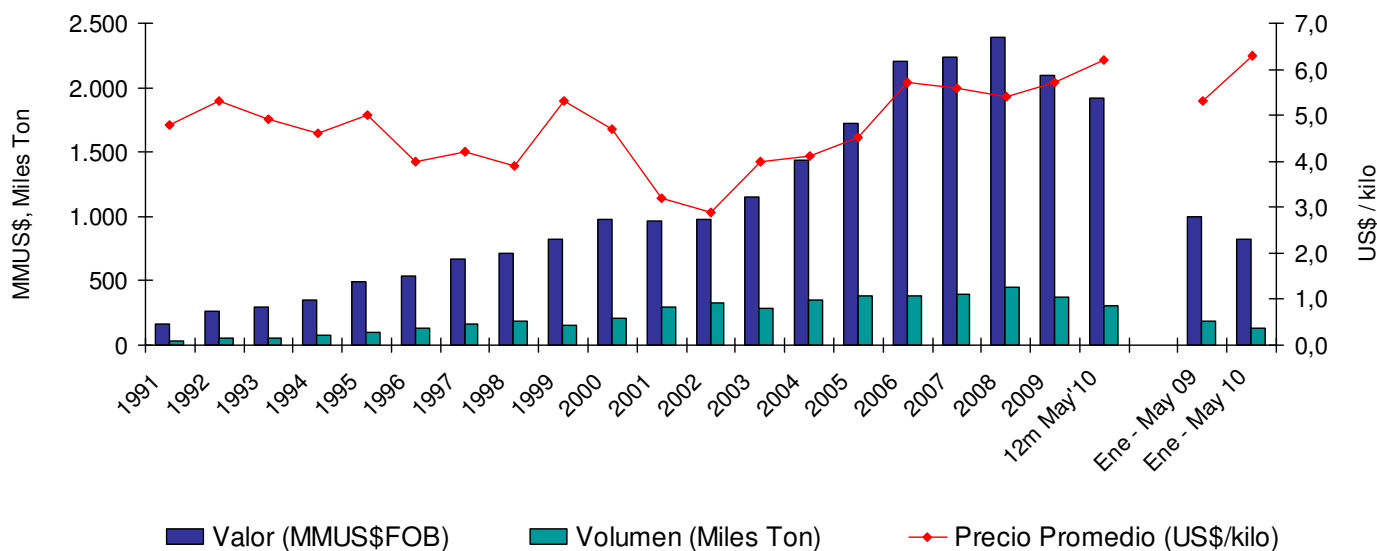


Fuente: Sernapesca



Evolución General Exportaciones Salmón y Trucha

- Exportaciones se inician a mediados de la década de los 80'.
- Explosivo desarrollo envíos: US\$159 millones en 1991; US\$1.915 millones en 12m May'10.
- Creciente participación sobre resultados de la industria pesquera nacional (14% → 54%).
- Caída en volúmenes embarcados se detendría a partir de 2011, estimándose posteriormente crecimientos a tasas más acotadas que las exhibidas históricamente.
- Menor oferta chilena ha favorecido precios de exportación desde mediados de 2009.

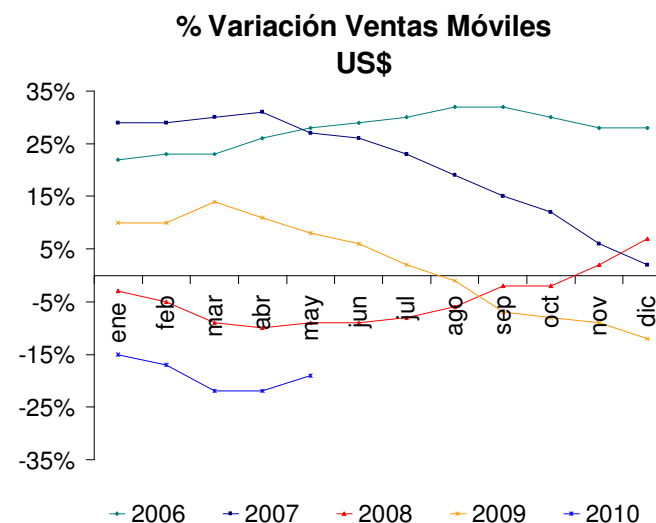
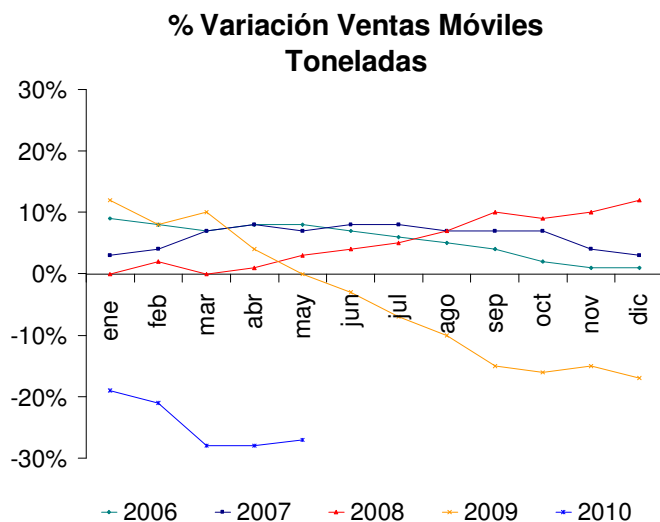


Fuente: SalmonChile



Evolución Reciente Exportaciones Salmón y Trucha

	Ene – May 2009	Ene – May 2010	Var %
Valor (MMUS\$)	1.001	817	-18%
Volumen (miles ton)	191	130	-32%
Precio Prom. (US\$/kilo)	5,3	6,3	20%



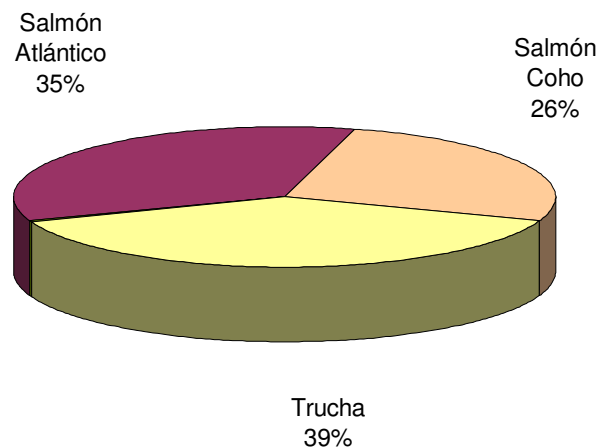
Fuente: SalmonChile



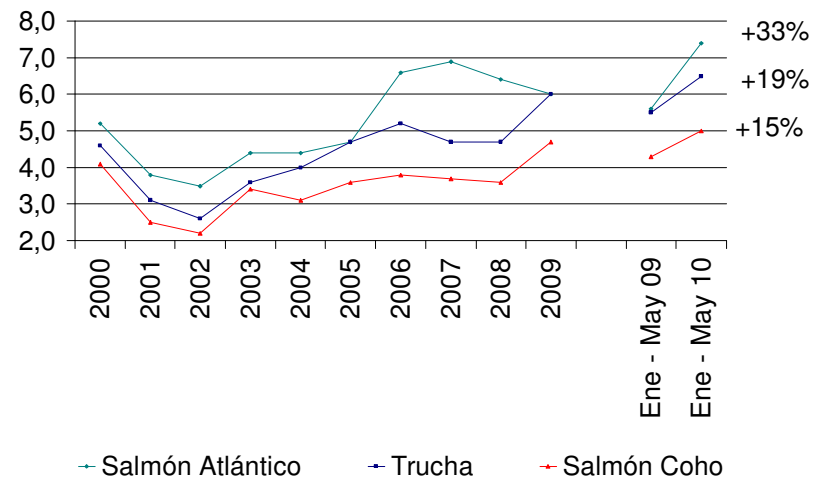
Principales Especies de Exportación

- Fruto de la crisis productiva asociada al virus ISA y tras caer consecutivamente en envíos mes a mes desde 2009, el salmón atlántico ha pasado a situarse como el segundo principal recurso exportado, siendo desplazado por la trucha.
- Es posible inferir durante los próximos doce meses una nueva caída en la importancia relativa del salmón atlántico dentro de los envíos totales.

Principales Especies Ene - May 2010
(Total MMUS\$817)



Precio Promedio Principales Especies
(US\$/kilo)



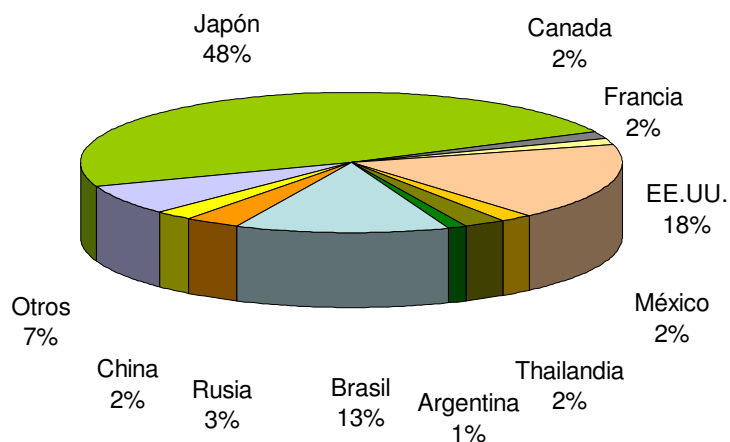
Fuente: SalmonChile



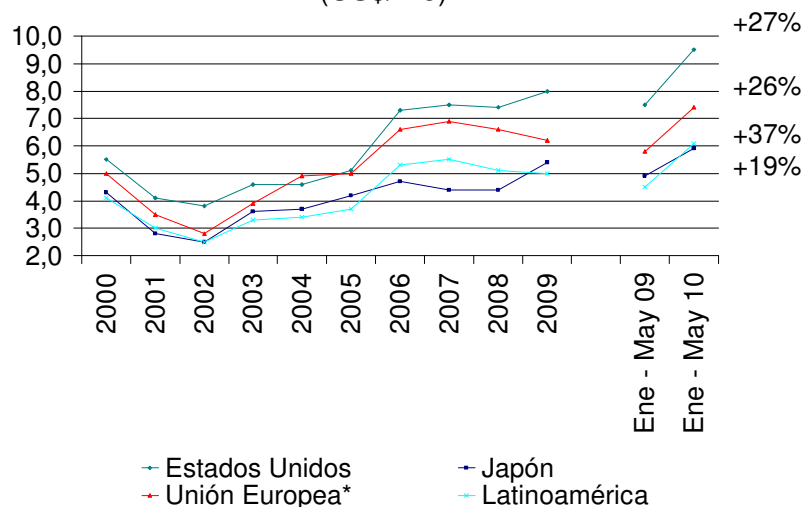
Principales Mercados de Destino

- Dados los serios efectos generados por el virus ISA sobre la producción de salmón atlántico, en 2009 y durante los cinco primeros meses de 2010 se ha observado una importante contracción en los envíos hacia Estados Unidos, caídas que llegan a 30% y 47%, respectivamente.
- Lo anterior, junto al repunte en precios en Japón, han situado nuevamente al mercado nipón como principal destino de los envíos.

Principales Mercados Ene - May 2010
(Total MMUS\$817)



Precio Promedio Principales Destinos
(US\$/kilo)



Fuente: SalmonChile



7. Tendencias y Perspectivas



Salmonicultura

- Con aguas bastante más calmas, el escenario actual que enfrenta la industria considera:
 - i) Una menor exposición al virus ISA, que se ha traducido en un a menor mortalidad de peces;
 - ii) Alzas en los precios internacionales, como resultado de la menor oferta chilena y la recuperación de la economía mundial y;
 - iii) El interés de nuevos inversionistas locales y extranjeros de incorporarse al negocio.
- La inyección de capitales frescos es vital para el financiamiento de las inversiones por cerca de US\$400 millones que se requieren para adecuar las instalaciones y procesos a la normativa del nuevo sistema productivo y para cubrir los US\$600 millones en capital de trabajo que se necesitarían para incrementar la producción hasta las cerca de 650.000 toneladas que se producían en Chile antes del virus ISA.
- En un año de transición la producción de salmón y trucha caería un 50% en 2010, alcanzando cerca de 245 mil toneladas, con envíos en torno a US\$1.500 millones, mientras que para 2011 se estiman sobre 300 mil toneladas de producción, comenzando la industria a recuperar poco a poco sus niveles de producción.
- Si bien los cambios introducidos recientemente al marco regulatorio y practicas productivas del sector - en busca de fortalecer los resguardos sanitarios - incrementarán la inversión y los costos de producción de las empresas del sector, se espera que la disminución permanente en las tasas de mortalidad sea una de las variables que permita acotar la caída en los márgenes del negocio.



Pesca Extractiva

- El terremoto y posterior tsunami que azotó a la zona centro – sur del país el pasado 27 de febrero, generando severos daños sobre el sector pesquero, tanto en embarcaciones como en plantas productivas, lo ha afectado los niveles de desembarques, producción y exportación, estimándose fuertes caídas en 2010 y 2011.
- A fines de junio de 2010 el desembarque de recursos pelágicos entre la V y X Región acumulaba una disminución de 43% respecto al primer semestre del año anterior, exhibiendo el jurel la caída más relevante en dicha zona, con una baja de 62% durante el mismo periodo.
- La Asociación de Industriales Pesqueros del Bío Bío (Asipes), estima que en 2010 la producción de congelados caería un 60%, mientras que en el caso de la harina de pescado y conservas la disminución en la producción llegaría al 40%.
- Las reinversiones en plantas productivas podrían requerir cerca de US\$300 millones, habiendo ya algunas fábricas reiniciado sus operaciones, mientras que en otras los plazos de reconstrucción demorarán más de un año, esperando el sector estar completamente operativo en 18 meses.



Fitch Ratings

www.fitchratings.cl

www.fitchratings.com

Santiago

Alcantara 200, Oficina 202.

Las Condes.

Teléfono: (56 2) 499 3300

Fax: (56 2) 499 3301

New York

One State Street Plaza, NY,
NY 10004.

Teléfono: 1-800-753-4824,
(212) 908-0500.

Fax: (212) 480-4435.